

Einrichtung des Internet Explorers für die Anmeldung bei SAgO

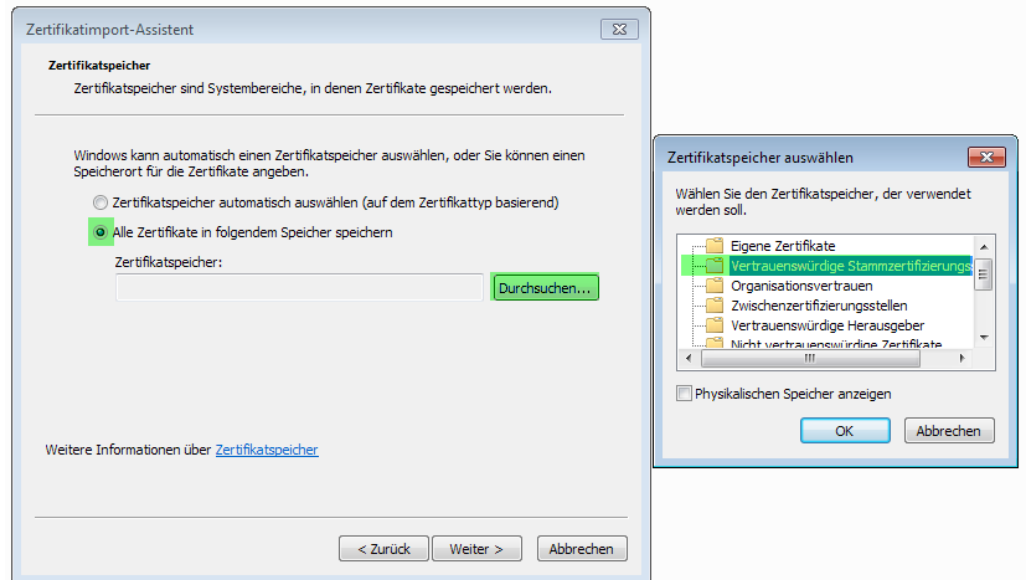
1. Zunächst stellen Sie sicher, dass das Ausstellerzertifikat Ihres Zertifikats installiert ist: Sie können mit einem Doppelklick auf das Ausstellerzertifikat dieses in den Microsoft Zertifikatsspeicher importieren.

z.B. Arztausweis eA-light:

Exportieren Sie das Ausstellerzertifikat „eA-light CA 1:PN“ bei gesteckter Karte über das gelbe Chipsymbol / Eigenschaften / Reiter „Zertifikate“ / Klick auf das Ausstellerzertifikat „eA-light CA 1:PN“ / Button „Details“ / Button „In Datei kopieren“.

Installieren Sie das Ausstellerzertifikat in den Microsoft Zertifikatsspeicher über einen Doppelklick auf das Zertifikat „eA-light CA 1:PN“.


Wählen Sie als Zertifikatsspeicher die Vertrauenswürdige Zertifizierungsstelle aus.



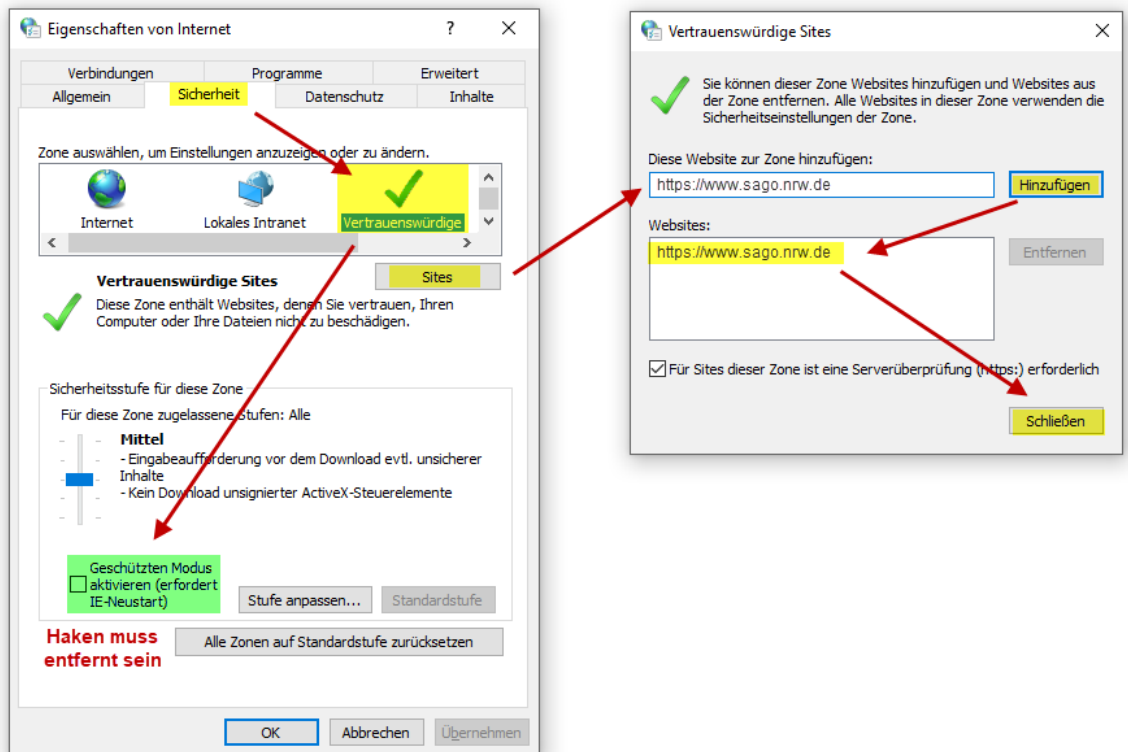
2. Prüfen Sie bitte im Internet Explorer/Extras/Internetoptionen/Erweitert/ unter der Registerkarte „Sicherheit“, dass die grün markierten Optionen wie folgt gesetzt sind:

- Signaturen von heruntergeladenen Programmen überprüfen
- SSL 3.0 verwenden
- Systemeigene XMLHTTP-Unterstützung aktivieren
- TLS 1.0 verwenden
- TLS 1.1 verwenden
- TLS 1.2 verwenden

3. An der gleichen Stelle im Internet Explorer muss für den „Erweiterten geschützten Modus“ der Haken entfernt werden, sonst können Sie die Authentisierung nicht durchführen. Danach muss der Rechner neu gestartet werden.

-  Sicherheit
- 64-Bit-Prozesse für erweiterten geschützten Modus aktivieren
 - An mit Internet Explorer besuchte Websites "Do Not Track"
 - Auf gesperrte Serverzertifikate überprüfen*
 - Auf gesperrte Zertifikate von Herausgebern überprüfen
 - Ausführung aktiver Inhalte in Dateien auf dem lokalen Computer
 - Ausführung aktiver Inhalte von CDs auf dem lokalen Computer
 - Beim Wechsel zwischen sicherem und nicht sicherem Modus
 - DOM-Storage aktivieren
 - Erweiterten geschützten Modus aktivieren*
 - Installation bzw. Ausführung von Software zulassen, auch

4. Wenn Ihre SAgO-Anmeldung gescheitert ist, lassen Sie die Seite so stehen und fügen Sie die Adresse zu den vertrauenswürdigen Sites hinzu:



5. Tipp: es ist sinnvoll die PIN (für fortgeschrittene Signaturen und Entschlüsselung) offen zu halten, da diese sonst immer wieder beim Arbeiten abgefragt wurde. Das Offenhalten der PIN können Sie über das OpenLimit-Icon/Einstellungen/PIN-Abfrage/ einstellen.

6. Ihr eA-light ist keine qualifizierte Signaturkarte, daher müssen Sie die Auswahl der Zertifikate für die Signatur noch auf „alle geeigneten Zertifikate“ umstellen.

(OL-Icon / Einstellungen / Zertifikate / Bereich „Signatur“ / „alle geeigneten Zertifikate“)

Starten Sie die OpenLimit-Software neu, damit die Änderung wirksam werden kann.

Entfernen Sie im gleichen Einstellungsfenster die Haken für die folgenden Optionen:

- SmartCard-Zertifikate automatisch registrieren
- Automatisch registrierte Zertifikate ständig verfügbar halten